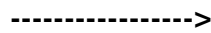


Handsender DX27 /AHS27 bzw. DX40 / AHS40

Neues Modell

- Im Verkauf seit etwa Anfang 2011
- Erkennungsmerkmal: Lichtleiter als Funktionsanzeige
- Innen: Aufbau in SMD-Technik
- 1-Befehl Handsender: Eine Umbelegung der Tasten (z.B. T1 wirkt wie T3 bei einem 4-Befehl Handsender) ist nicht möglich! Setzen sie an Stelle des 1-Befehl Handsenders generell einen 4-Befehl Handsender ein.

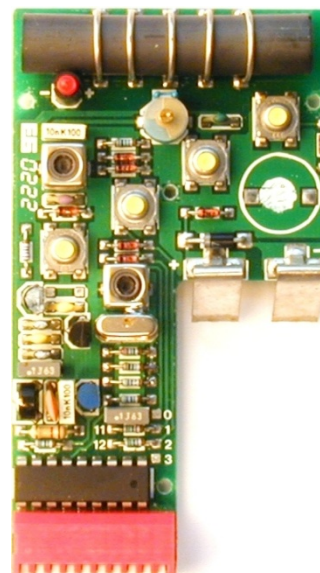
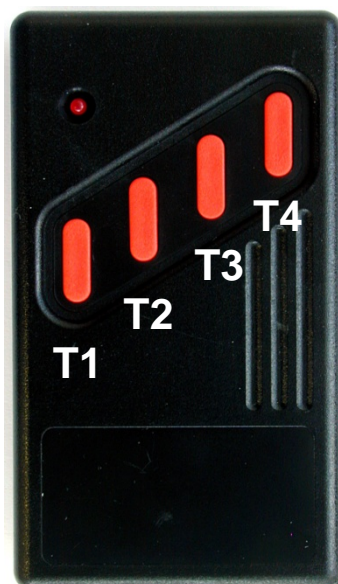
Lichtleiter



Altes Modell

- Im Verkauf bis etwa Anfang 2011
- Erkennungsmerkmal: LED als Funktionsanzeige
- Innen: Aufbau in bedrahteter Technik
- 1-Befehl Handsender: Eine Umbelegung der Tasten (z.B. T1 wirkt wie T3 bei einem 4-Befehl Handsender) ist möglich. Die Umbauanleitung finden sie auf den Folgeseiten.

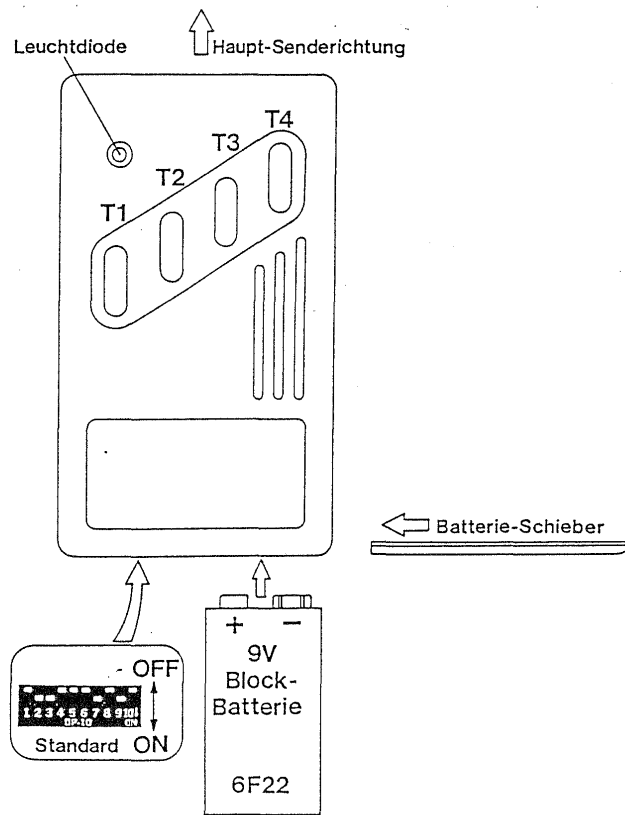
LED



Standard Handsender 1- bis 4-Kanal

Betriebsspannung : 9V-Blockbatterie Typ 6F22
 Stromaufnahme : max. 40mA
 Kodierung : 10-poliger Kodierschalter, 1024 Kodiermöglichkeiten
 Gehäuse : Schwarzes Kunststoff-Gehäuse
 Abmessungen : 60mm x 105mm, Höhe 22mm
 Passend zu : Alle unsere Funkempfänger
 Gewicht : Ca. 120gr

Frequenz	Kanäle	Artikel-Nr.	Frequenz	Kanäle	Artikel-Nr.
27,015MHz	1 Taste	02 0001 00	40,685MHz	1 Taste	02 0011 00
27,015MHz	2 Tasten	02 0002 00	40,685MHz	2 Tasten	02 0012 00
27,015MHz	3 Tasten	02 0003 00	40,685MHz	3 Tasten	02 0013 00
27,015MHz	4 Tasten	02 0004 00	40,685MHz	4 Tasten	02 0014 00



Ausstattung/Anwendung

- * 1...4 Tasten
- * 10-poliger Kodierschalter
- * Für: -bis zu 4 Tore mit Impulsbetrieb
 - bis zu 2 Tore mit Auf-Zu Steuerung
 - bis zu 1 Tor mit Auf-Stop-Zu Steuerung
- * Kompatibel mit unseren Funk-Empfängern und Sendern
- * Typische Reichweiten: -Bis zu 50m aus Autos und Gebäuden
 - Bis zu 200m im freien Gelände

2. Sonderbelegung

1-Kanal Handsender

Tasten- Umbelegung	Kodier-IC		Leiterbahnbrücken auf Lötseite	
	Bit11	Bit12	A	B
T1 wirkt wie T1	ON	ON	ON	ON
T1 wirkt wie T2	ON	OFF	OFF	ON
T1 wirkt wie T3	OFF	ON	ON	OFF
T1 wirkt wie T4	OFF	OFF	OFF	OFF

Standard

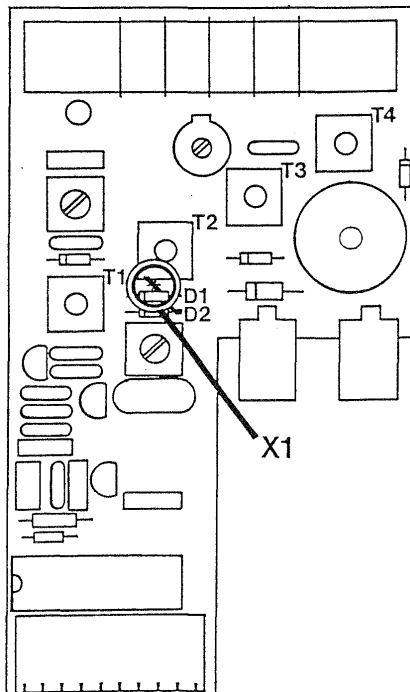
OFF = Unterbrechung

2 bis 4-Kanal Handsender

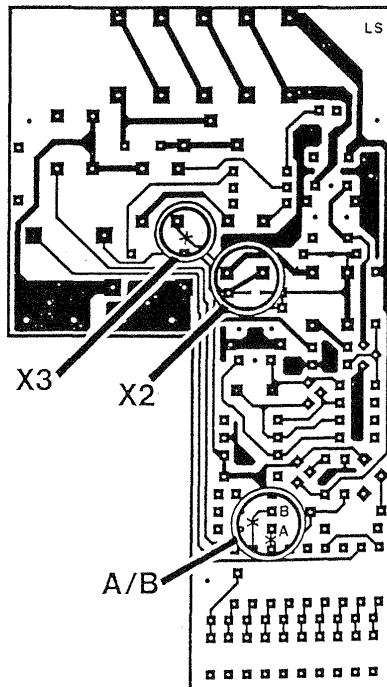
Tasten- Umbelegung	Kodier-IC		Massnahme
	Bit11	Bit12	
T1 wirkt wie T1	ON	ON	Standard
T1 wirkt wie T2	ON	OFF	Diode D1 entfernen
T1 wirkt wie T3	OFF	ON	Diode D2 entfernen
T1 wirkt wie T4	OFF	OFF	Dioden D1 und D2 entfernen
T2 wirkt wie T2	ON	OFF	Standard
T2 wirkt wie T3	OFF	ON	X1 unterbrechen + X2 schließen
T2 wirkt wie T4	OFF	OFF	X1 unterbrechen
T3 wirkt wie T3	OFF	ON	Standard
T3 wirkt wie T4	OFF	OFF	X3 unterbrechen

Zur Unterbrechungen der Leiterbahnen wird ein scharfes Messer benötigt.
Zum Schließen von X2 muss über die gekennzeichneten Punkte ein Draht
übergelötet werden.

Bauteilseite



Lötseite (Solder side) of the PCB layout. It shows the reverse side of the board with traces, components, and bridge points X2 and X3. A connector strip is at the bottom, and a label 'LS' is in the top right corner.



Mit diesem Kauf haben Sie einen leistungsfähigen Sender erworben.
Für optimale Funktion und Betriebssicherheit lesen Sie bitte die folgenden Punkte sorgfältig durch!

Warnhinweise

1. Diese Fernsteuerung ist nur für Geräte und Anlagen zulässig, bei denen eine Funktionsstörung im Sender oder Empfänger keine Gefahr für Personen oder Sachen ergibt oder dieses Risiko durch andere Sicherheitseinrichtungen abgedeckt ist.
Die Fernsteuerung von Geräten und Anlagen mit erhöhtem Unfallrisiko (z.B. Krananlagen) ist verboten!
2. Zum sicheren Betrieb müssen die örtlich für diese Anlage geltenden Sicherheitsbestimmungen eingehalten werden! Auskünfte erteilen E-Werke, VDE und die Berufsgenossenschaft.
3. Der Benutzer muss darüber informiert werden, dass die Fernsteuerung von Anlagen mit Unfallrisiko, wenn überhaupt, nur bei direktem Sichtkontakt erfolgen darf.
4. Den Sender nicht an Orten mit Nässe, Dampf, hoher Luftfeuchtigkeit, Staub, Sonne oder ähnlichen Bedingungen lagern oder betreiben.
5. Bei Betrieb in einem Fahrzeug den Sender so lagern, dass er nicht der Sonne ausgesetzt ist.
6. Den Sender immer stabil lagern. Herunterfallen kann zu Beschädigung oder verminderter Reichweite führen.

Tastenbelegung/Empfängerzuordnung

1. Standardbelegung

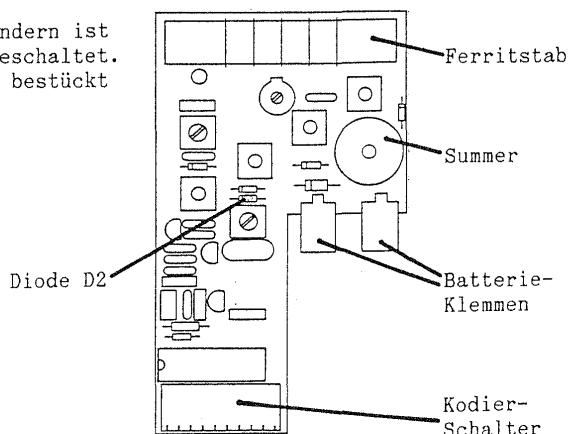
T1 = Linke Taste
T4 = Rechte Taste

Taste	Kodier-IC		Empfänger mit Jumper				Empfänger mit Leiterbahn	
	Bit11	Bit12	4	3	2	1	A	B
T1	ON	ON				■	ON	ON
T2	ON	OFF			■		OFF	ON
T3	OFF	ON		■			ON	OFF
T4	OFF	OFF	■				OFF	OFF

3 2 1 0 = Alt OFF = Unterbrechung

Achtung:

Bei einigen 2-Befehl Handsendern ist die Taste T1 wie Taste T3 geschaltet. Die Diode D2 ist dann nicht bestückt bzw. einseitig abgetrennt.



Kodierung

Damit sich Sender und Empfänger verstehen, muss die Kodierung an beiden übereinstimmen. Beachten Sie die "ON"-Richtung an dem 10-poligen Kodier-Schalter, an dem die Kodierung eingestellt wird. Zur Einstellung ist ein Kugelschreiber oder Schraubendreher hilfreich.

Sender und Empfänger werden ab Werk mit einem Prüfkode ausgeliefert. Für grösste Sicherheit gegen Fremdöffnung muss diese Einstellung auf einen unsymmetrischen bzw. krummen, persönlichen Kode verändert werden. Kontrollieren Sie, ob alle Schalter genau in der gewählten Endlage stehen! Beispiel für eine Kodierschalter-Einstellung:



Notieren Sie die eingestellte Kodierung in der nachfolgenden Tabelle für Notfälle (z.B. Diebstahl des Senders) und bewahren Sie diese Anleitung wiederfindbar auf, um in diesen Fällen einen neuen Sender auf die bestehenden Empfänger einzustellen.

Schalter Nr.	1	2	3	4	5	6	7	8	9	10
OFF										
ON										

Inbetriebnahme/Benutzung

Damit sich Ihr Sender und Empfänger verstehen, muss bei beiden die Frequenz und die Kodierung gleich sein. Die Frequenz finden Sie als MHz-Angabe auf der Senderrückseite und auf dem Empfänger.

Betätigen Sie für 1...2 Sekunden die gewünschte Sender-Taste. Während dieser Zeit leuchtet die rote LED und der Summer ertönt. Wenn die Frequenz und Kodierung am Sender und Empfänger gleich sind, wird der Empfänger den Befehl erkennen und ausführen.

Für eine hohe Sicherheit der Fernsteuerung überprüft der Empfänger das ankommende Sender-Signal vierfach auf richtige Kodierung ehe der Befehl weitergeleitet wird!

Reichweite

Grösste Reichweite ergibt sich bei:

- * Optimaler Verlegung der Empfängerantenne
- * Gezielter Sendung (Ausrichtung) in Richtung Empfänger, frei von Hindernissen und mit möglichst hoher Senderposition.
- * Mindestens 1 - 2 Sekunden langer Betätigung der Sendertaste.

Typische Reichweiten sind:

- * 20 - 50m aus einem Auto
- * 50 - 200m im Freien

Die am Einsatzort erzielte Reichweite ist abhängig von der Empfänger- und Senderposition sowie der Antennenverlegung des Empfängers.

Die Reichweite kann sich bei Regen, Nebel, Schnee und örtlichen Störungen verändern!

Fehlersuche

Fehler	Mögliche Ursache	Prüfen
Empfänger schaltet nicht, LED und Summer am Sender funktionieren jedoch	-Kodierung an Sender und Empfänger verschieden	-Schalterstellung prüfen, ON-Richtung beachten, Schalter in Endlagen?
	-Frequenz am Sender und Empfänger unterschiedlich	-Typschild auf Sender und Empfänger haben die gleiche MHz-Angabe?
	-Tastenwahl am Sender oder Empfänger stimmt nicht	-Siehe Punkt "Tastenbelegung" (Tabelle)
	-Sendetaste wurde nicht lang genug betätigt	-Sendetaste mindestens 1 - 2sec betätigen
LED und/oder Summer am Sender funktionieren nicht	-Batterie leer	-Batterie erneuern, leere Batterie entsorgen
	-Batterie seitenverkehrt eingesetzt	-Polarität der Batterie mit dem Gehäuse-Aufdruck im Batteriefach vergleichen
Reichweite zu gering	-Schlechte Antennenverlegung am Empfänger	-Antenne muss Abstand zu Stahlteilen und Kabeln haben
	-Position oder Bedienlage des Senders ungünstig	-Position oder Bedienlage verändern
	-Batterie leer	-Batterie testen, erneuern
Empfänger schaltet ohne Sender-Betätigung	-Keine krumme, unsymmetrische Kodierung	-Andere Kodierung einstellen, Die Kodierung sollte krumm und unsymmetrisch sein
	-In der Nähe arbeitet eine weitere Fernsteuerung mit der gleichen Kodierung	-Andere Kodierung an Sender und Empfänger einstellen